

Estimadas vecinas y vecinos:

Desde que asumimos el desafío de producir salud en Valparaíso, hemos avanzado junto a ustedes en tenerla como una prioridad de la Alcaldía Ciudadana. En este andar nos hemos puesto de acuerdo con los Consejos Locales de Salud y diversas organizaciones sociales e instituciones presentes en los territorios. Con todas ellas compartimos un mismo norte: luchar por una salud digna para todas y todos, garantizada como un derecho constitucional.

En este camino recorrido hemos hecho causa común por impulsar mejoras en la infraestructura y equipamiento, a través de la recuperación de la ex Escuela Japón; de la habilitación de sedes vecinales para resolver brechas en el caso del cerro Las Cañas; de las mejoras de techumbres y habilitación de box en el caso de Cordillera; la renovación de las ambulancias y la presentación de proyectos de construcción de nuevos CESFAM para Las Cañas, Cordillera y Los Placeres.

También hemos hecho causa común a través del proyecto GEROPOLIS, con quienes hemos trabajado junto a los adultos mayores inscritos en el programa cardiovascular de todos los CESFAM y también del programa Valpo Te Apaña, destacando la importante labor en educación sexual y reproductiva que realizan las matronas de DUDASEX.

En materia de atención, hemos aumentado sostenidamente nuestra población inscrita en los centros de salud y gracias a su compromiso, vecina y vecino, pudimos aumentar la dotación de personal para mejorar nuestra cobertura de atención.

En lo que respecta a la red de servicios populares, consolidamos un conjunto de servicios complementarios a los que desarrollamos en los CESFAM, contribuyendo con las farmacias y ópticas populares a disminuir el gasto de bolsillo en salud de cada vecina y vecino.

La pandemia nos golpeó y fuerte. Nos obligó a priorizar, reorganizarnos, reaprender y a ponernos a disposición con toda nuestra energía para enfrentar el COVID-19. En ese nuevo desafío seguimos con avances importantes en materia de vacunación, testeo, trazabilidad y educación sanitaria; prontos a finalizar nuestra meta que permita mitigar el contagio y reducir la mortalidad por esta causa.

Para que la tarea de poner fin a la pandemia vea resultados necesitamos de todas y todos. No basta sólo con la importante labor de los CESFAM y sus comprometidos funcionarios. Necesitamos también de vuestro apoyo en la difusión y educación sanitaria para prevenir, cuidarnos y para estar informados de las prestaciones y servicios de salud disponibles en la comuna.

Por eso, con mucho cariño, queremos poner a su disposición, mensualmente, este boletín informativo, que tiene por objetivo dar a conocer las diversas actividades que desarrollamos en los CESFAM de la ciudad, así como las acciones que realizan las organizaciones e instituciones en la comunidad, entregando información de utilidad y educativa en salud.

Esperamos sea de vuestra utilidad. Reciban un cordial saludo a nombre de todo el equipo de salud de la comuna que día a día trabaja para producir ¡una mejor salud para Valparaíso!



**Alejandro Escobar Lobos**  
Director Área de Salud  
Corporación Municipal  
de Valparaíso

“El Pueblo ayuda al Pueblo”

# Ollas Comunes

El día miércoles 16 de Junio del 2021, se realizó un encuentro virtual con representantes que participan de distintas ollas comunes que se han levantado en el territorio antes y durante el contexto de pandemia.

De este encuentro, participaron representantes de San Roque, Rocuant, Ramaditas y San Jorge, a partir de ellos y ellas se recuperaron lo siguiente:

Distintas ollas comunes están activas actualmente, entregando a su comunidad esta ayuda que nace de la organización desde los/as vecinos/as.

Uno de los mayores cambios ha sido la forma de hacer entrega de la ayuda, transformándose así de olla común a olla seca como una forma más adecuada de seguir enfrentando la pandemia como comunidad.

**¡No olvide el uso de mascarilla al momento de ir a buscar las raciones de comida a las ollas común/secas!**

Principalmente, parte de este trabajo ha sido preocuparse por las necesidades de la comunidad y llegar a aquellas personas que más lo necesitan hoy en día.

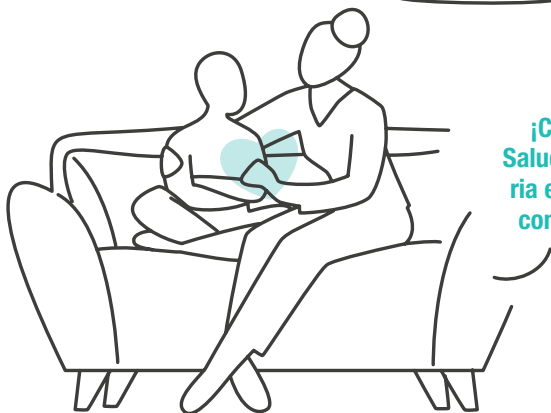
Como proyección en el futuro es seguir haciendo esta labor el mayor tiempo posible, “nuestra misión es llegar lo mas adelante ayudando a la gente”.



**¡No olvidemos otras actividades que se realizan!: artísticas, deportivas, las panaderías populares, las ferias comunitarias etc.**



**¡Cuidemos nuestra Salud Mental comunitaria e individual en este contexto pandémico!**



# ¿Cómo está funcionando el CESFAM?



A raíz de la Pandemia se han priorizado las atenciones según programas y prioridades ya que las funcionarias y funcionarios han debido reconvertir sus funciones y enfocarse en el tratamiento de la Pandemia.

1

**Ingresos:** Se realizan todas las actividades referentes a Ingresos a personas con Patologías Crónicas.



2

**Descompensados:** Priorización a cargo de Enfermera, para orientación a quienes presentan descompensaciones de sus patologías crónicas.

3

**Resultados Críticos:** Seguimiento y control de exámenes alterados. Si no te han llamado para la entrega de tu resultado, probablemente es porque están dentro de los rangos normales.

4

**Continuidad Entrega tratamiento farmacológico patologías crónicas:** Gestión de recetas a pacientes del programa, dando continuidad a tratamiento farmacológico.

## Programa de salud sexual y reproductiva

Las atenciones que tienen que ver con Maternal y uso de anticonceptivos se están canalizando a través de la página de facebook <https://www.facebook.com/Maternal-Reina-Isabel-II-100527158265536>, el equipo actualiza las recetas médicas, se gestiona atención según cada caso y necesidad.

## Programa de Salud Mental

El programa de Salud mental continúa con atenciones vía telemática, para acceder a atención o ingreso en programa puedes solicitar tu hora en el siguiente número 979251961





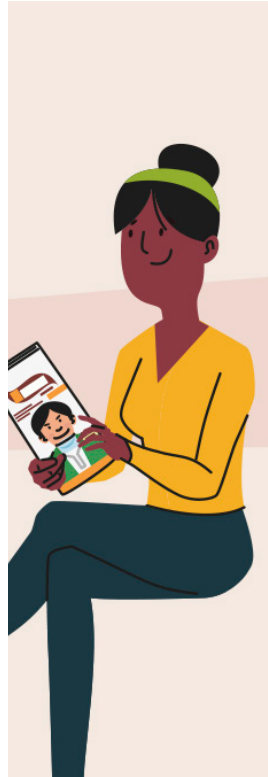
### Programa Dental

Las atenciones de éste programa igual son canalizadas según prioridad y urgencia <https://www.facebook.com/dental-reinaisaloficial>. Además podrás acceder a través del siguiente número de teléfono **(32) 213 6743**



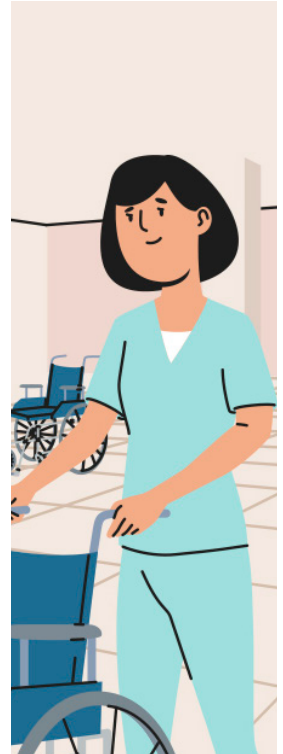
### Farmacia

La farmacia funciona todos los días de lunes a jueves desde las 8:00 a 17:00 hrs y el día viernes desde las 8:00 - 16:00 . Si quieres agendar la hora para acudir a la farmacia puedes hacerlo llamando al siguiente número **991655852** o al **322136708**



### PNAC Retiro de Leche

El horario para retirar alimentos leche y alimentos complementarios se realiza de lunes a viernes en el siguiente 8:30 -13:00.



### SAPU

Para las urgencias puedes acudir de lunes a viernes desde las 17:00 - a las 8:00 Am del día siguiente.

Los fines de semana y festivo el SAPU funciona las 24 horas.

Periódicamente estamos realizando reuniones ampliadas con el Consejo Local de nuestro CESFAM y personas de la comunidad, si te interesa participar contáctate con el/la Encargado/a de Participación y Promoción:

**TS. Pabla Orrego**  
**porrego@cmvalparaiso.cl**

Las entrevistas presentes en este boletín fueron realizadas por **estudiantes de Trabajo Social de la Pontificia Universidad Católica de Valparaíso**, supervisados/as por el/la respectivo/a Encargado/a de Participación y Promoción.

#### 1ª Edición

Francia Celis, Coordinadora de Participación Comunitaria y Promoción de la Salud  
Christopher Saavedra, Profesional de Apoyo a la Participación Comunitaria

#### 2ª Edición

Samantha Henríquez y Paulina Salvatierra, Estudiantes de Periodismo de la Pontificia Universidad Católica de Valparaíso, supervisadas por Edison Bernal, Periodista de la Corporación Municipal de Valparaíso.